

Test anlegen im Prüfungskontext

Test anlegen

Wie Sie einen [Test](#) anlegen, erfahren Sie [hier](#).

Wichtige Grundeinstellungen

Für den Test im Prüfungskontext beachten Sie folgende Grundeinstellungen.

- Name und Beschreibung wählen Sie wie gewohnt kurz und verständlich
- **Zeit:** Mit Testöffnung Startdatum & -zeit festlegen. Ab diesem Zeitpunkt können die Teilnehmenden den Test sehen und beginnen. Mit Testschließen Enddatum & -zeit festlegen. Die Zeitbegrenzung bestimmt die Bearbeitungszeit. Wir empfehlen zwischen Testöffnung und -schließung ein Zeitfenster zu wählen, welches gleich oder größer als die Dauer der Zeitbegrenzung ist. **Wichtig** ist es, eine Nachfrist unter Wenn die Zeit abgelaufen ist einzustellen (z.B. 20 Min), um den Teilnehmenden die Wahl zu geben, ob sie den Test werten lassen wollen oder nicht.
- **Bewertung:** Anzahl der Erlaubten Versuche = 1

Testvariante festlegen

Im folgenden werden zwei Varianten des Moodle-Tests vorgestellt, beide mit knappem Zeitlimit:

Option 1

- **Zufällige Fragen in zufälliger Anordnung mit gemischten Antworten**

Reduziert die Wahrscheinlichkeit, sich ohne bzw. mit nur wenig Zeitverlust bei den Antworten zu Fragen gegenseitig abzustimmen, selbst wenn die Prüfungsteilnehmenden direkt nebeneinander sitzen würden

- **Eingeschränkte Navigation**

Man kann sich nicht frei durch den Test bewegen, sondern ist an die vorgegebene Reihenfolge der (zufälligen) Fragen gebunden.

Option 2

- **Fragen in zufälliger Seiten-Anordnung mit gemischten Antworten**

Seitenreihenfolge ist zufällig, die Fragen pro Seite fest vorgegeben.

- **Selbstgewählte Navigation**

Die Prüfungsteilnehmenden können beliebig zwischen den Seiten navigieren. Möglichkeit, Aufgaben nach freier Bearbeitungsreihenfolge zu lösen.

Erste Variante

#TODO

Zweite Variante

#TODO

Fragenkonfiguration

Zum Konfigurieren der Fragen navigieren Sie in Ihren Test und wählen in der Kursnavigation Fragen aus.

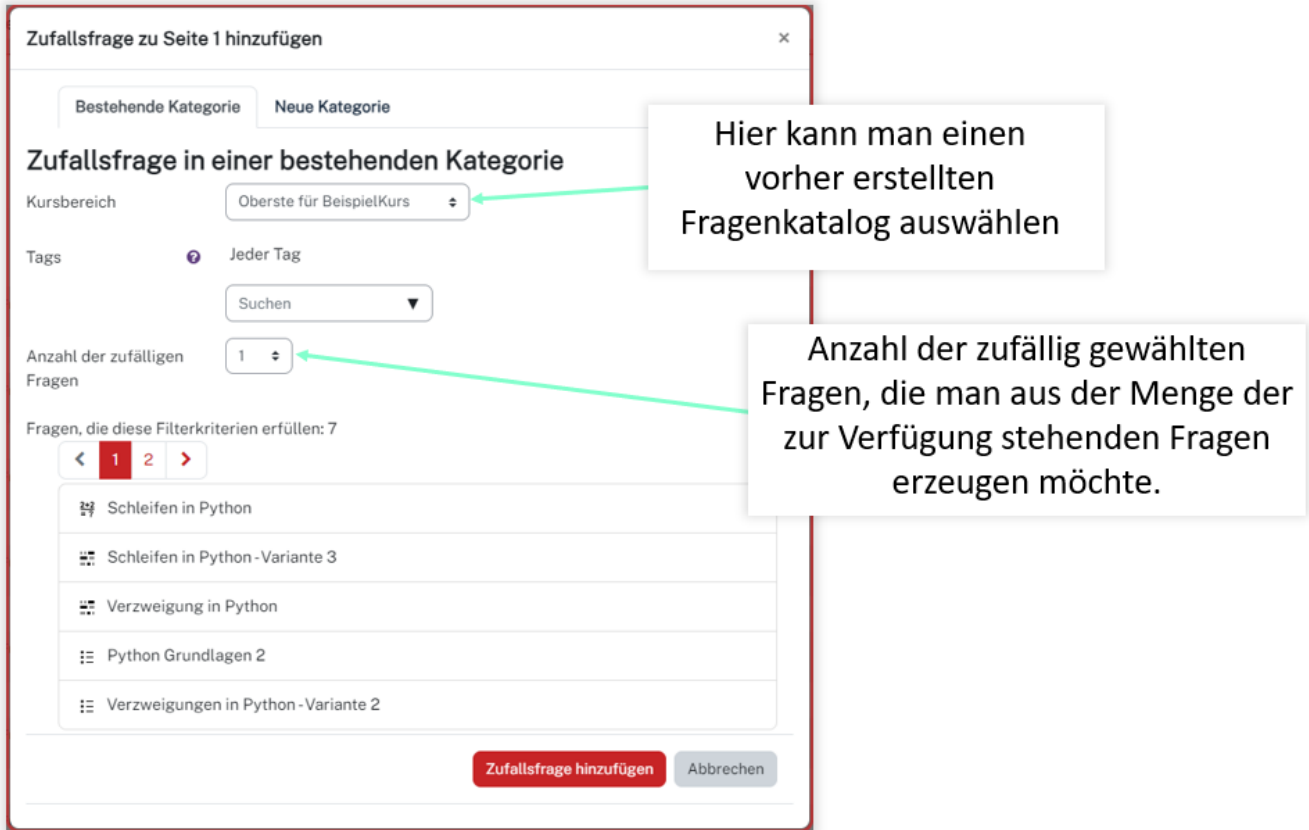
- **neue Frage hinzufügen**

Um eine neue Frage Ihrem Test hinzuzufügen klicken Sie nun rechts auf **Hinzufügen** und dann **Frage hinzufügen**, wo Sie dann den gewünschten Fragetyp auswählen und einstellen.

- **Zufallsfrage**

Die Zufallsfrage ist eine Möglichkeit einem Test eine zufällige Frage aus einem Fragenkatalog am Ende hinzuzufügen. Hierfür klicken Sie wieder rechts auf **Hinzufügen**, dann **Zufallsfrage** hinzufügen.

The screenshot shows the 'Klausur' (Exam) configuration page. The top navigation bar includes 'Test', 'Einstellungen', 'Fragen', 'Ergebnisse', 'Fragensammlung', and 'Mehr'. The 'Fragen' section is active, showing 'Fragen: 0 | Dieser Test wurde bereits beendet'. A callout box points to the 'Beste Bewertung' (10,00) and 'Speichern' (Save) buttons, stating: 'Hier wird die Gesamtpunktzahl eingestellt' (The total score is set here). Another callout points to the 'Fragen mischen' (Mix questions) checkbox, stating: 'Die Fragen werden in jedem Versuch in untersch. Reihenfolge angezeigt' (The questions will be displayed in a different order in every attempt). A third callout points to the 'Zufallsfrage' (Random question) button in the 'Hinzufügen' (Add) dropdown menu, stating: 'Zufallsfragen hinzufügen' (Add random questions). The interface also shows 'Seitenumbrüche durchführen' (Execute page breaks) and 'Mehrere Elemente auswählen' (Select multiple elements) buttons, a 'Direkt zu:' (Go directly to:) field, and a 'Test, Prüfung' (Test, Exam) button.

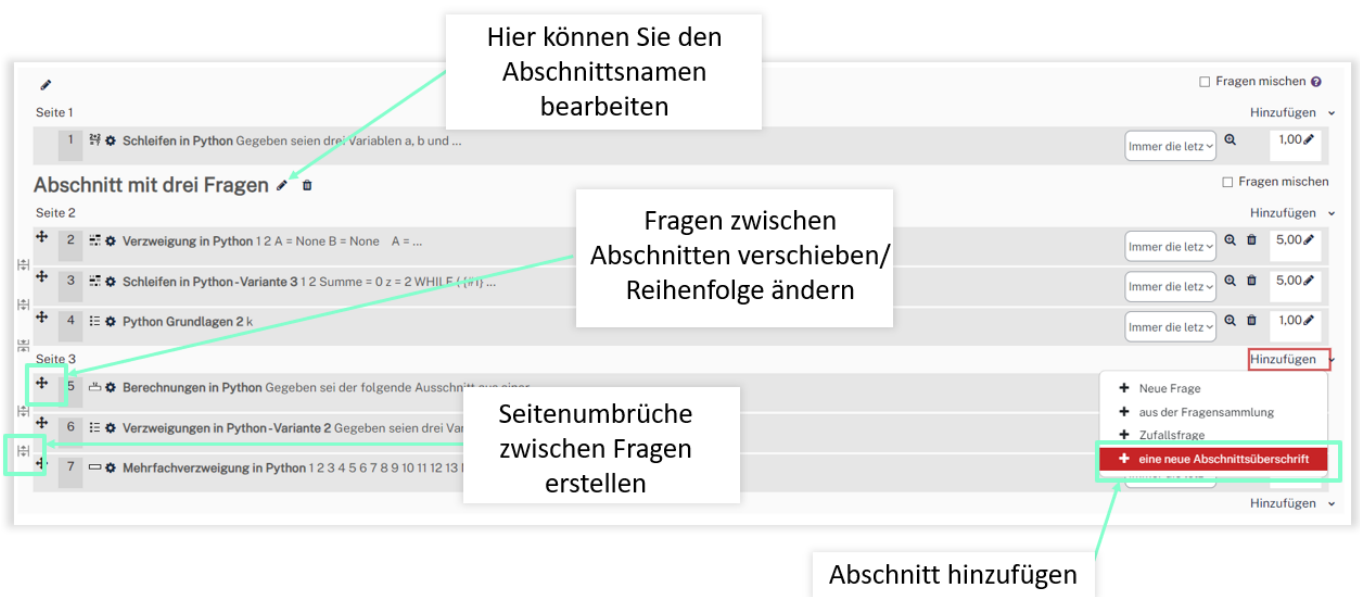


- **Frage aus Fragensammlung**

Hierfür klicken Sie wieder rechts auf Hinzufügen, anschließend aus der Fragensammlung. Nun wählen Sie einen Fragenkatalog aus und aus diesem die gewünschten Fragen.

- **Abschnitt einfügen**

Testabschnitte grenzen unterschiedliche Bereiche im Test ab und können Themenbereiche definieren, wobei die Reihenfolge der Abschnitte in jedem Test gleich bleibt. Für einen Abschnitt braucht man mindestens drei Fragen oder man erstellt einen eigenen Bereich für die Eigenständigkeitserklärung, die üblicherweise am Ende eines Tests erscheint. Um eine neue Abschnittsüberschrift zu schreiben, klicken Sie zwischen den Fragen auf Hinzufügen > eine neue Abschnittsüberschrift.



Studierendenansicht

From: <https://leko.service.th-nuernberg.de/wiki-digitale-lehre/> - **Wiki Digitale Lehre**

Permanent link: https://leko.service.th-nuernberg.de/wiki-digitale-lehre/doku.php?id=digitale_pruefungen:test_anlegen_im_pruefungskontext&rev=1696155031

Last update: **2023/10/01 12:10**

