

Test anlegen im Prüfungskontext

Test anlegen

Wie Sie einen [Test](#) anlegen, erfahren Sie [hier](#).

Wichtige Grundeinstellungen

Für den Test im Prüfungskontext beachten Sie folgende Grundeinstellungen.

- Name und Beschreibung wählen Sie wie gewohnt kurz und verständlich

The screenshot shows the Moodle test configuration interface. It is divided into two main sections: 'Zeit' (Time) and 'Bewertung' (Grading). The 'Zeit' section includes options for 'Testöffnung' (Test start), 'Testschließung' (Test end), 'Zeitbegrenzung' (Time limit), and 'Nachfrist für Abgabe' (Grace period). The 'Bewertung' section includes 'Bewertungskategorie' (Grading category), 'Bestehensgrenze' (Passing grade), and 'Erlaubte Versuche' (Allowed attempts). Callouts provide detailed explanations for several settings:

- Startdatum & -zeit festlegen. Ab diesem Zeitpunkt, können Teilnehmende den Test sehen & beginnen.** (Start date & time. From this point in time, participants can see and start the test.)
- Mit Testschließung Enddatum & -zeit festlegen.** (With test closure, set end date & time.)
- Mit Zeitbegrenzung die Bearbeitungszeit bestimmen.** (With time limit, determine processing time.)
- Wichtig: Nachfrist einstellen, damit die Teilnehmenden entscheiden können, ob der Test gewertet werden soll.** (Important: Set grace period so participants can decide if the test should be graded.)
- Hier den Zeitraum der Nachfrist einstellen. In diesem Zeitraum können Teilnehmende entscheiden. Ergebnisse können jedoch weder bearbeitet noch gesehen werden.** (Set the grace period here. Participants can decide in this period. Results cannot be edited or viewed.)
- Anzahl der Erlaubten Versuche = 1** (Number of allowed attempts = 1)

Testvariante festlegen

Im folgenden werden zwei Varianten des Moodle-Tests vorgestellt, beide mit knappem Zeitlimit:

Option 1

- **Zufällige Fragen in zufälliger Anordnung mit gemischten Antworten**

Reduziert die Wahrscheinlichkeit, sich ohne bzw. mit nur wenig Zeitverlust bei den Antworten zu Fragen gegenseitig abzustimmen, selbst wenn die Prüfungsteilnehmenden direkt nebeneinander sitzen würden

- **Eingeschränkte Navigation**

Man kann sich nicht frei durch den Test bewegen, sondern ist an die vorgegebene Reihenfolge der

(zufälligen) Fragen gebunden.

Option 2

- **Fragen in zufälliger Seiten-Anordnung mit gemischten Antworten**

Seitenreihenfolge ist zufällig, die Fragen pro Seite fest vorgegeben.

- **Selbstgewählte Navigation**

Die Prüfungsteilnehmenden können beliebig zwischen den Seiten navigieren. Möglichkeit, Aufgaben nach freier Bearbeitungsreihenfolge zu lösen.

Erste Variante

#TODO

Zweite Variante

#TODO

Fragenkonfiguration

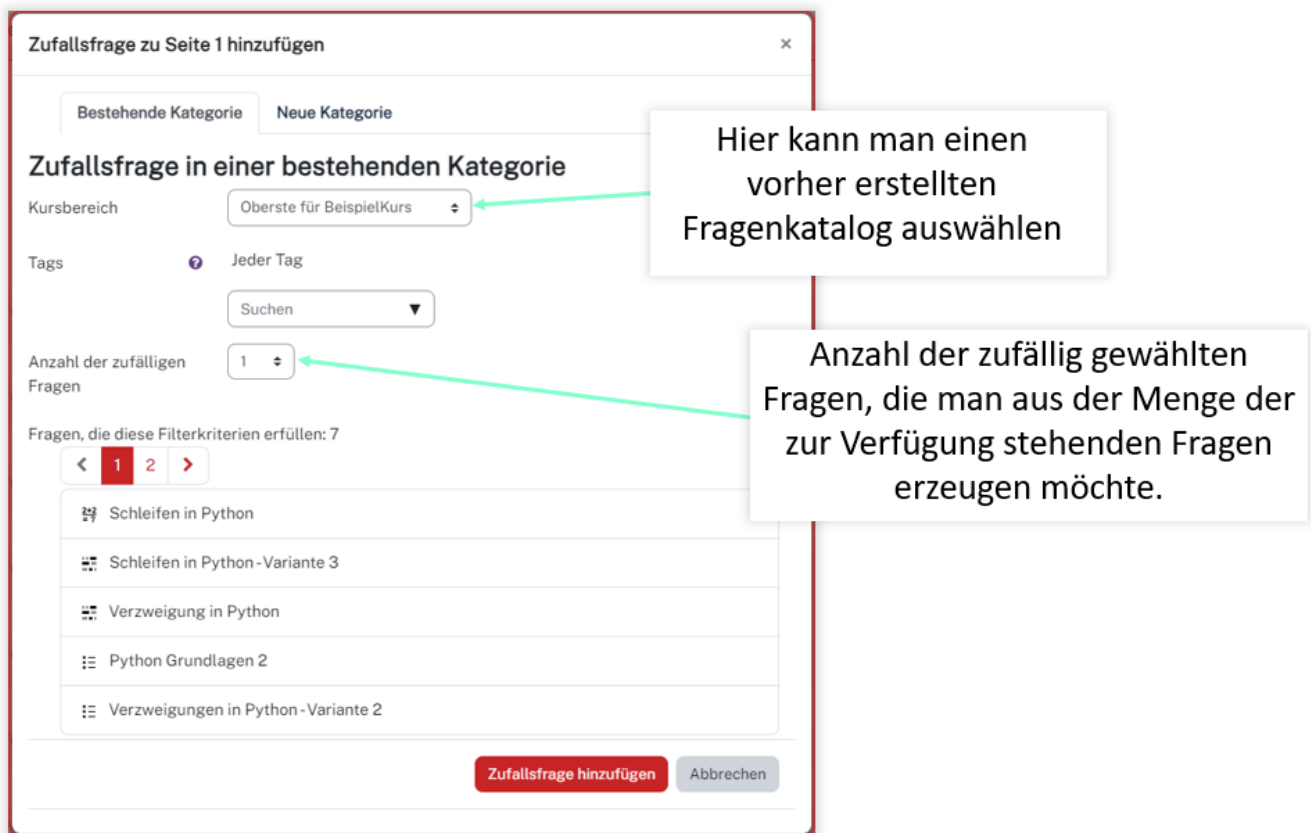
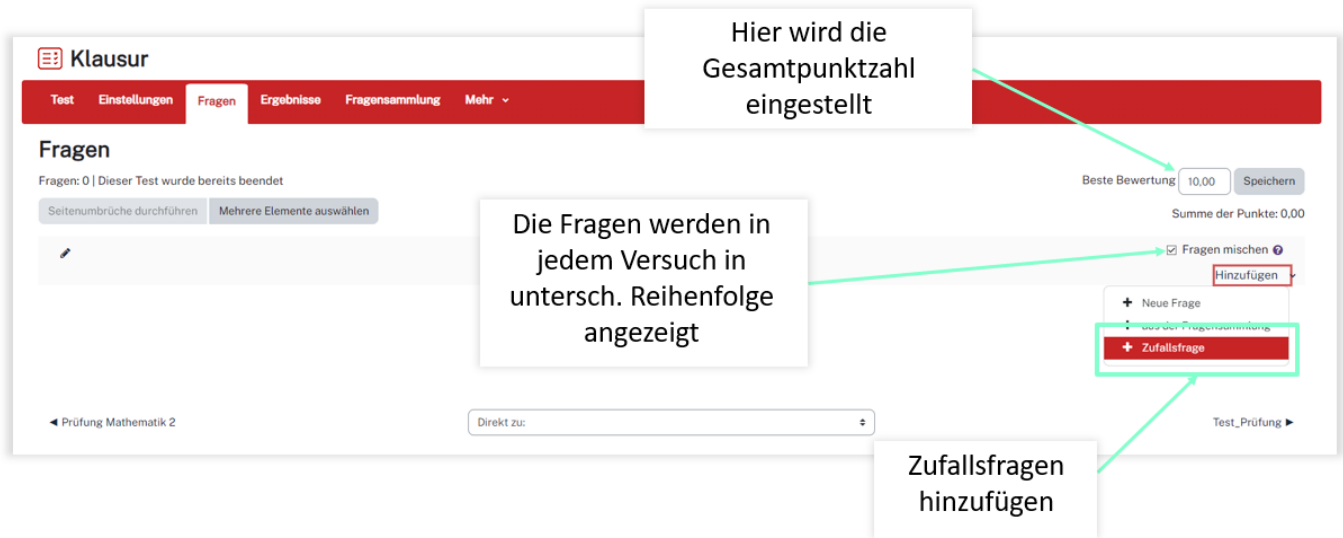
Zum Konfigurieren der Fragen navigieren Sie in Ihren Test und wählen in der Kursnavigation Fragen aus.

- **neue Frage hinzufügen**

Um eine neue Frage Ihrem Test hinzuzufügen klicken Sie nun rechts auf **Hinzufügen** und dann **Frage hinzufügen**, wo Sie dann den gewünschten Fragetyp auswählen und einstellen.

- **Zufallsfrage**

Die Zufallsfrage ist eine Möglichkeit einem Test eine zufällige Frage aus einem Fragenkatalog am Ende hinzuzufügen. Hierfür klicken Sie wieder rechts auf **Hinzufügen**, dann **Zufallsfrage hinzufügen**.



• **Frage aus Fragensammlung**

Hierfür klicken Sie wieder rechts auf Hinzufügen, anschließend aus der Fragensammlung. Nun wählen Sie einen Fragenkatalog aus und aus diesem die gewünschten Fragen.

• **Abschnitt einfügen**

Testabschnitte grenzen unterschiedliche Bereiche im Test ab und können Themenbereiche definieren, wobei die Reihenfolge der Abschnitte in jedem Test gleich bleibt. Für einen Abschnitt braucht man mindestens drei Fragen oder man erstellt einen eigenen Bereich für die Eigenständigkeitserklärung, die üblicherweise am Ende eines Tests erscheint. Um eine neue Abschnittsüberschrift zu schreiben, klicken Sie zwischen den Fragen auf Hinzufügen > eine neue Abschnittsüberschrift.

The screenshot shows a digital exam editor interface with several callouts:

- Hier können Sie den Abschnittsnamen bearbeiten**: Points to the edit icon of a section header.
- Fragen zwischen Abschnitten verschieben/Reihenfolge ändern**: Points to the drag handles between question items.
- Seitenumbrüche zwischen Fragen erstellen**: Points to the page break icon between question items.
- Abschnitt hinzufügen**: Points to the 'Hinzufügen' button in the dropdown menu.

The interface displays a list of questions across three pages (Seite 1, Seite 2, Seite 3). Each question has a title, a question type icon, and a point value. A dropdown menu is open, showing options like 'Neue Frage', 'aus der Fragensammlung', 'Zufallsfrage', and 'eine neue Abschnittsüberschrift'.

From: <https://leko.service.th-nuernberg.de/wiki-digitale-lehre/> - Wiki Digitale Lehre

Permanent link: https://leko.service.th-nuernberg.de/wiki-digitale-lehre/doku.php?id=digitale_pruefungen:test_anlegen_im_pruefungskontext&rev=1701091302

Last update: 2023/11/27 14:21

