

Medienrucksack Tutorial

Mit einem Medienrucksack können Sie verschiedenste Lehrvideoformate erstellen. Sie können eine Vorlesung oder eine Lehreinheit aufzeichnen, Interviews führen, ein Experiment dokumentieren, eine Semester-Begrüßung aufnehmen, oder eine Exkursion filmisch festhalten.

Nutzerguide Medienrucksack

In diesem Artikel erfahren Sie, wie sie die Technik der Medienrucksäcke inbetriebnehmen.

Inhalt des Rucksacks



Eine ausführliche Packliste des Medienrucksack finden Sie hier: [Packliste Medienrucksack](#)

- BILD: 3-CMOS Kamera
- BILD: SD Speicherkarte
- BILD: Aufschraubbarer ND-Filter
- BILD: Kamerakkus (2x)
- BILD: Ladegerät für Kameraakku
- BILD: Kamera-Netzteil
- AUDIO: Kopfhörer zum Abhören
- AUDIO: Funkstrecke Receiver
- AUDIO: Funkstrecke Transmitter
- AUDIO: Lavaliermikrofon (Ansteckmikrofon)

- AUDIO: Anschlusskabel von Receiver zur Kamera
- AUDIO: Anschlusskabel von Receiver auf XLR
- AUDIO: Akkus (AA-Batterien 4x)
- AUDIO: Akku-Ladegerät
- LICHT: Schlitten-Aufsatz für die Kamera
- LICHT: Schlitten-Adapter für Licht
- LICHT: LED Licht-Panel
- LICHT: Diffusoren (normalweiß und warm)
- LICHT: Li-Io Akku
- LICHT: Ladegerät
- LICHT: Licht-Netzteil
- *Optional SCHNITT: Laptop mit Camtasia vorinstalliert*

Guter Ton ist wichtig

Ist das Bild manchmal nicht perfekt, dann wird das gerne verziehen oder übersehen, der Inhalt zählt. Ist der Ton jedoch zu leise, mit Störgeräuschen überlagert, übersteuer, kratzt oder ist anderweitig schlecht zu hören, so verlieren die Zuschauer schnell das Interesse am Video. Der Effekt ist schon aus dem Kino bekannt. Wenn das Bild kurz flimmert, verzeihen Sie dies in der Regel. Wenn der Ton jedoch Störungen hat, sind sie eher geneigt den Saal zu verlassen und dem Kinobetreiber bescheid zu geben. Deshalb sollten wir dem Ton mindestens soviel Aufmerksamkeit schenken wie dem Bild, dem Erzählstil und den vermittelten Inhalten.

Aufbau der Funkstrecke





Betrieben wird diese mit den AA-AKKUS, die sie ebenfalls im Rucksack finden. Laden Sie vor der Aufnahme die Akkus vollständig auf, zur not greifen sie lieber auf NEUE AA-Batterien zurück. Sie brauchen insgesamt Vier Stück.



Die Funkstrecken bestehen aus einem Empfänger (Receiver), welcher an die Kamera angeschlossen wird, sowie aus einem Sender (Transmitter), an welchem das Mikrofon angeschlossen wird.



Öffnen Sie die Batteriekappen der Funkstrecken



und legen Sie die voll geladenen Batterien ein



Drücken Sie auf den ON/OFF Knopf für ca. 3 Sekunden, bis sich das Gerät einschaltet.



Ist das Gerät eingeschaltet, erscheint ein Display. Die Geräte sind voreingestellt und sollten bei beiden Geräten die gleiche Sendefrequenz anzeigen. Hier im Beispielbild: 863.100 MHz Solange nur ein Gerät eingeschaltet ist, erscheint der Schriftzug „MUTE“.



Sobald die Verbindung zwischen den Geräten hergestellt ist, verschwindet die „MUTE“-Anzeige.



Dem LED-Panel liegen mehrere Akkus für den mobilen Betrieb bei. Zudem kann das Panel auch mit herkömmlichen AA-Batterien betreiben. Bei Innenaufnahmen mit vorhandener Steckdose lässt sich das Panel mit dem separaten Netzteil unbegrenzt nutzen.



Bringen Sie das Lavaliermikrofon an einem Hemd, einer Krawatte oder einer Falte im Shirt an. Achten Sie darauf, dass das Mikrofon nicht mit Stoff in Berührung kommt (Störgeräusche, Kratzen). Das Mikrofon sollte in etwa auf der Höhe (Entfernung zum Mund) wie im Beispielbild angebracht sein.



Das Kabel können sie entweder einfach runterhängen lassen oder in einer schöneren Variante in den Klamotten verstecken.



Das andere Ende des Kabels bringen Sie am Transmitter an. Üblicherweise werden die Transmitter hinten am Gürtel oder an einer Hosentasche befestigt.



Schließen Sie den Receiver mit dem Klinke-Verbindungskabel an die Kamera an. Als Eingang wählen sie den MIC-Port



Ihre Funkstrecke ist jetzt an die Kamera angeschlossen und das Audio wird übertragen.



Um zu gewährleisten, dass der Ton definitiv auch ankommt und Sie nicht eventuell eine ganze Aufnahme umsonst gemacht haben, müssen Sie selbst oder, falls sie selbst in der Kamera zu sehen sind, ein Helfer/eine Helferin während der Aufnahme den Ton kontrollieren. Man spricht auch von „Abhören“ bzw. Abhörkontrolle.

Schließen Sie dazu den Kopfhörer an den anderen Port an der Kamera



Ihr Ton-Setup sollte fertig verkabelt so aussehen:



Aufbau Licht

	Camcorder	Der semi-professionell ausgestatte Full-HD Camcorder bietet Ihnen eine hohe Bildqualität durch das 3mos System Pro und das lichtstarke Leica Objektiv. Der Camcorder kommt zusammen mit dem Medienrucksack voll ausgestattet mit Akkus, Ladegeräten, Stativ und Mikrofon.
	Kamera-Akkus und Ladegerät	Passende Akkus und Ladegeräte ermöglichen einen nahezu dauerhaften Betrieb der Geräte bei simultanem Laden.
	SD Speicherkarte, ND-Filter, Kamera-Netzteil	Ausreichend große Speicherkarten (64GB) und ein passender ND-Filter (ermöglicht Abdunklung bei starkem Sonnenlicht) liegen den Geräten bei. Die Camcorder verfügen ebenfalls über einen integrierten Stromanschluss und können somit stationär ohne Akkus betrieben werden.

	<p>Funkstrecke mit Ansteckmikrofon</p>	<p>Unsere Funkstrecken ermöglichen es, Tonaufnahmen kabellos an die Kamera zu senden. Dies eignet sich besonders gut für Interview-Situationen oder wenn es schwer möglich ist Umgebungsgeräusche zu vermeiden. Enthalten sind ein Sender + Ansteckmikrofon und ein Empfänger mit passendem Klinke-Anschluss für die Kamera.</p>
	<p>Kabel für Funkstrecke</p>	
	<p>Kopfhörer</p>	<p>Kopfhörer zur Überprüfung der Tonqualität. Lässt sich via Klinkestecker an einem PC, Laptop oder der Kamera anschließen.</p>
	<p>AA-Akkus und Ladegerät</p>	<p>Ladegerät für AA-Akkus. Wird mit passenden Akkus verliehen.</p>

	<p>LED-Panel und Diffusoren</p>	<p>Am Camcorder montierbares LED-Dauerlicht. Gut geeignet, um Aufnahmen (insbesondere Gesichter) aufzuhellen.</p>
	<p>Akku für das LED-Panel, Ladegerät und Netzteil</p>	<p>Dem LED-Panel liegen mehrere Akkus für den mobilen Betrieb bei. Zudem kann das Panel auch mit herkömmlichen AA-Batterien betreiben. Bei Innenaufnahmen mit vorhandener Steckdose lässt sich das Panel mit dem separaten Netzteil unbegrenzt nutzen.</p>
	<p>Adapter für das LED Panel</p>	

Ist die Person im Bild zu dunkel (besonders im Vergleich zum Hintergrund) dann benutzen Sie extra Licht. Für Interviews und wenn man vor der Kamera steht und etwas erklärt bietet sich das kleine LED-Panel im Rucksack an.

Das Set besteht aus mehreren Teilen



Öffnen Sie die Plastiklasche an der Kamera für den montierbaren Schlitten



Setzen Sie den Schlitten ein (rastet hörbar ein)



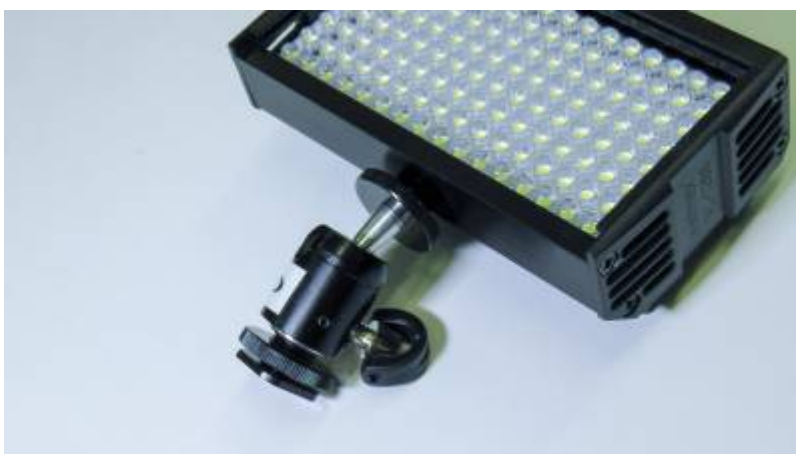
Der Schlitten sollte gerade und fest sitzen.



Schrauben sie den Adapter für den Schlitten an das Licht



Drehen Sie die Scheibe zu, so dass sich das Licht an der Schraube nicht mehr von selbst bewegen kann.



Setzen Sie den Akku ein



Der Akku rastet auch hier spürbar ein. Erst dann sitzt er fest.



Setzen Sie das Licht mit dem Schlittenadapter auf den Schlitten an der Kamera



Ihr Licht ist fertig montiert



Für ein weiches Licht (keine harten Schatten) können Sie noch eine Diffusor-Scheibe einsetzen. Das Licht der Lampe ist Tageslicht-Weiß.



Wenn Sie warmes licht benötigen (Glühlampe), dann nutzen Sie einfach den orangenen Diffusor



Schnitt des Videomaterials

	Camcorder	<p>Der semi-professionell ausgestatte Full-HD Camcorder bietet Ihnen eine hohe Bildqualität durch das 3mos System Pro und das lichtstarke Leica Objektiv. Der Camcorder kommt zusammen mit dem Medienrucksack voll ausgestattet mit Akkus, Ladegeräten, Stativ und Mikrofon.</p>
	Kamera-Akkus und Ladegerät	<p>Passende Akkus und Ladegeräte ermöglichen einen nahezu dauerhaften Betrieb der Geräte bei simultanem Laden.</p>
	SD Speicherkarte, ND-Filter, Kamera-Netzteil	<p>Ausreichend große Speicherkarten (64GB) und ein passender ND-Filter (ermöglicht Abdunklung bei starkem Sonnenlicht) liegen den Geräten bei. Die Camcorder verfügen ebenfalls über einen integrierten Stromanschluss und können somit stationär ohne Akkus betrieben werden.</p>

	<p>Funkstrecke mit Ansteckmikrofon</p>	<p>Unsere Funkstrecken ermöglichen es, Tonaufnahmen kabellos an die Kamera zu senden. Dies eignet sich besonders gut für Interview-Situationen oder wenn es schwer möglich ist Umgebungsgeräusche zu vermeiden. Enthalten sind ein Sender + Ansteckmikrofon und ein Empfänger mit passendem Klinken-Anschluss für die Kamera.</p>
	<p>Kabel für Funkstrecke</p>	
	<p>Kopfhörer</p>	<p>Kopfhörer zur Überprüfung der Tonqualität. Lässt sich via Klinkenstecker an einem PC, Laptop oder der Kamera anschließen.</p>
	<p>AA-Akkus und Ladegerät</p>	<p>Ladegerät für AA-Akkus. Wird mit passenden Akkus verliehen.</p>

	<p>LED-Panel und Diffusoren</p>	<p>Am Camcorder montierbares LED-Dauerlicht. Gut geeignet, um Aufnahmen (insbesondere Gesichter) aufzuhellen.</p>
	<p>Akku für das LED-Panel, Ladegerät und Netzteil</p>	<p>Dem LED-Panel liegen mehrere Akkus für den mobilen Betrieb bei. Zudem kann das Panel auch mit herkömmlichen AA-Batterien betreiben. Bei Innenaufnahmen mit vorhandener Steckdose lässt sich das Panel mit dem separaten Netzteil unbegrenzt nutzen.</p>
	<p>Adapter für das LED Panel</p>	

Um ihr Material zu Bearbeiten finden Sie im Medienrucksack einen Laptop auf dem die Software Camtasia vorinstalliert ist.



Generelle Tipps

	Camcorder	Der semi-professionell ausgestatte Full-HD Camcorder bietet Ihnen eine hohe Bildqualität durch das 3mos System Pro und das lichtstarke Leica Objektiv. Der Camcorder kommt zusammen mit dem Medienrucksack voll ausgestattet mit Akkus, Ladegeräten, Stativ und Mikrofon.
	Kamera-Akkus und Ladegerät	Passende Akkus und Ladegeräte ermöglichen einen nahezu dauerhaften Betrieb der Geräte bei simultanem Laden.
	SD Speicherkarte, ND-Filter, Kamera-Netzteil	Ausreichend große Speicherkarten (64GB) und ein passender ND-Filter (ermöglicht Abdunklung bei starkem Sonnenlicht) liegen den Geräten bei. Die Camcorder verfügen ebenfalls über einen integrierten Stromanschluss und können somit stationär ohne Akkus betrieben werden.

	<p>Funkstrecke mit Ansteckmikrofon</p>	<p>Unsere Funkstrecken ermöglichen es, Tonaufnahmen kabellos an die Kamera zu senden. Dies eignet sich besonders gut für Interview-Situationen oder wenn es schwer möglich ist Umgebungsgeräusche zu vermeiden. Enthalten sind ein Sender + Ansteckmikrofon und ein Empfänger mit passendem Klinke-Anschluss für die Kamera.</p>
	<p>Kabel für Funkstrecke</p>	
	<p>Kopfhörer</p>	<p>Kopfhörer zur Überprüfung der Tonqualität. Lässt sich via Klinkestecker an einem PC, Laptop oder der Kamera anschließen.</p>
	<p>AA-Akkus und Ladegerät</p>	<p>Ladegerät für AA-Akkus. Wird mit passenden Akkus verliehen.</p>

	<p>LED-Panel und Diffusoren</p>	<p>Am Camcorder montierbares LED-Dauerlicht. Gut geeignet, um Aufnahmen (insbesondere Gesichter) aufzuhellen.</p>
	<p>Akku für das LED-Panel, Ladegerät und Netzteil</p>	<p>Dem LED-Panel liegen mehrere Akkus für den mobilen Betrieb bei. Zudem kann das Panel auch mit herkömmlichen AA-Batterien betreiben. Bei Innenaufnahmen mit vorhandener Steckdose lässt sich das Panel mit dem separaten Netzteil unbegrenzt nutzen.</p>
	<p>Adapter für das LED Panel</p>	

Wenn Sie bei Sonnenlicht Außen drehen, kann es sein, dass das normale Tageslicht zu hell für die Blende der Kamera ist. In diesem Fall können Sie der Kamera eine Art Sonnenbrille (ND-Filter) aufsetzen. Dieser wird einfach an das Objektiv geschraubt.



Ist dieser Artikel hilfreich?

```
{(rater>id=1|name=medienrucksack_tutorial:start|type=vote|trace=user|headline=off)}
```

From:

<https://leko.service.th-nuernberg.de/wiki-digitale-lehre/> - **Wiki Digitale Lehre**

Permanent link:

https://leko.service.th-nuernberg.de/wiki-digitale-lehre/doku.php?id=medienverleih:medienrucksack_tutorial&rev=1610368654

Last update: **2021/01/11 13:37**

